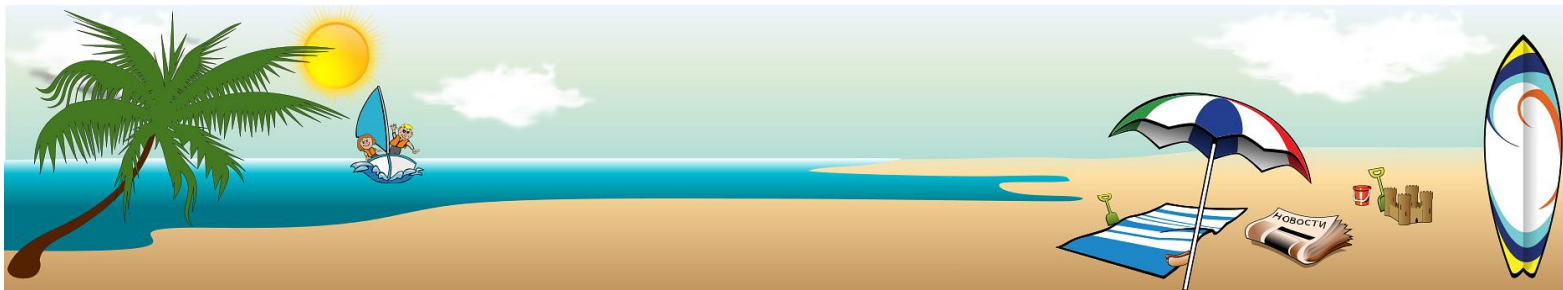




STANDARDY OCHRONY DZIECI/MAŁOLETNICH

w Konsorcjum Polskich Biur Podróży

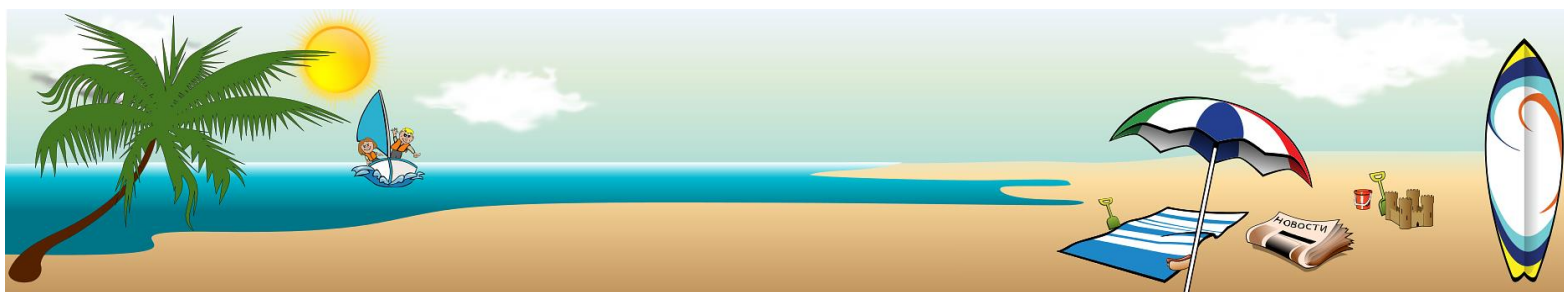
wersja skrócona dla dzieci





Preambuła

Naczelną zasadą wszystkich działań podejmowanych przez organizatora wyjazdów turystycznych jest działanie dla dobra dziecka i w jego najlepszym interesie. Każdy członek Personelu i Kadry imprez turystycznych traktuje dziecko z szacunkiem oraz uwzględnia jego potrzeby. Niedopuszczalne jest stosowanie przez kogokolwiek wobec dziecka przemocy w jakiegokolwiek formie. Personel oraz Kadra imprez turystycznych, realizując te cele, działa w ramach obowiązującego prawa, przepisów wewnętrznych organizatora wypoczynku oraz swoich kompetencji.





Rozdział I

Objaśnienie terminów

§ 1.

1. **Dzieckiem** jest każda osoba do ukończenia 18. roku życia.
2. Przez **krzywdzenie dziecka** powinniście rozumieć zamierzone lub niezamierzone działanie osoby dorosłej lub innego dziecka, które ujemnie wpływa na Wasz rozwój fizyczny lub psychiczny.
3. **Organizator wypoczynku/imprezy turystycznej** – Konsorcjum.pl Trade & Travel Company
4. **Kadra imprezy turystycznej** – to rezydent w hotelu, pilot wycieczki, przewodnik wycieczki, kierowca wycieczki. skład kadry mogą wchodzić również trenerzy i instruktorzy sportu, rekreacji i animacji kulturalno-oświatowej, lektorzy języków obcych i inne osoby prowadzące zajęcia w trakcie imprezy turystycznej, w tym również wolontariusze i stażyści, czyli wszystkie osoby, które mają w trakcie imprezy turystycznej kontakt z dzieckiem.

Rozdział II

Rozpoznawanie i reagowanie na czynniki ryzyka krzywdzenia dzieci

§ 2.

1. Wszyscy pracownicy organizatora imprezy w ramach wykonywanych obowiązków zwracają uwagę kiedy Tobie lub innemu dziecku dzieje się krzywda.

§ 3.

Wyróżnia się 4 podstawowe formy krzywdzenia:

A. Przemoc fizyczna to między innymi:

- popychanie, szarpanie, policzkowanie, szczypanie, kopanie, duszenie, bicie otwartą ręką, pięścią lub przedmiotami.

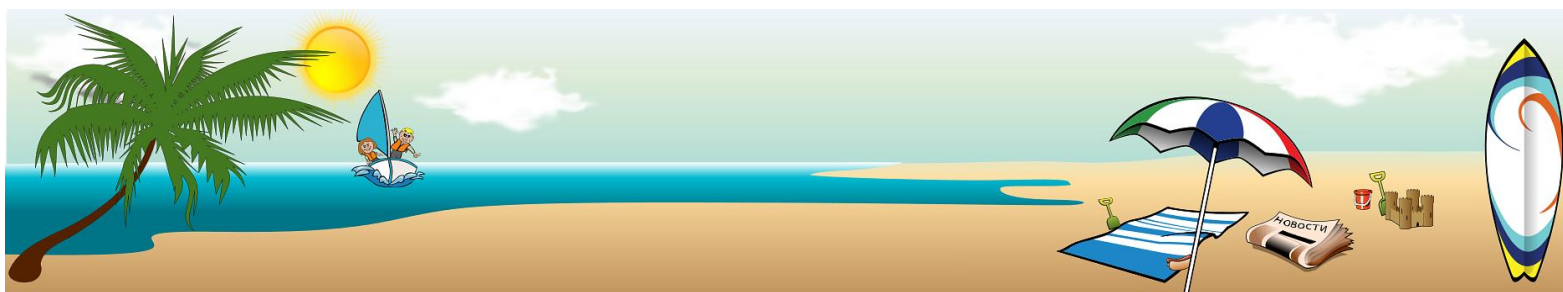
B. Przemoc psychiczna to między innymi:

- poniżanie, upokarzanie, ośmieszanie, wyzywanie, wyśmiewanie, odtrącanie dziecka, wciąganie dziecka w konflikty dorosłych, wytykanie z powodu odmierności.

C. Wykorzystanie seksualne to naruszenie sfery intymnej dziecka, zmuszanie do oglądania nagich osób, robienie zdjęć lub filmów z udziałem dziecka bez odzieży.

D. Zaniedbywanie to:

- niezaspokajanie podstawowych potrzeb fizycznych i psychicznych dziecka lub nie respektowanie jego podstawowych praw (niedożywienie, ubiór nieadekwatny do pory roku, zaniedbanie higieniczne, pozostawianie na





dworze bez opieki w godzinach wieczornych i nocnych, nie dbanie o higienę snu i odpoczynku, nie zapewnienie dziecku opieki lekarskiej).

§ 4.

1. Przemocy możecie doświadczyć ze strony innych dzieci, rodziców lub opiekunów, osób trzecich (osób, z którymi miałeś kontakt czy pracowników organizatora).
2. Zasady bezpiecznych relacji personel – dziecko i dziecko – dziecko ustalone w szkole znajdują się w Załączniku nr 1 do niniejszych Standardów.

Rozdział III

Procedury interwencji w przypadku krzywdzenia dziecka

§ 5.

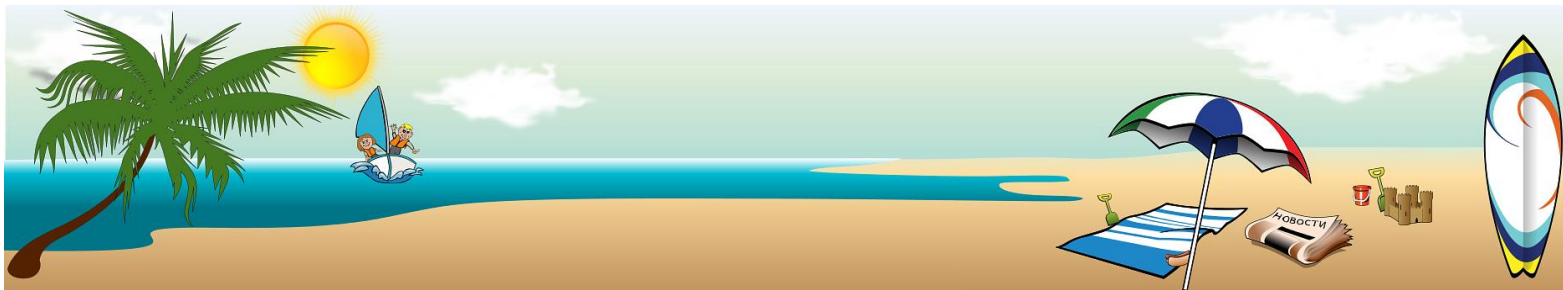
1. W przypadku doświadczenia jakiegokolwiek z wyżej wymienionych form krzywdzenia ze strony osób dorosłych lub innych dzieci zawiadom rodzica, opiekuna, osobę z personelu pracownika organizatora imprezy turystycznej.
2. Wówczas stosownie do zgłoszonej sytuacji zostanie uruchomiona odpowiednia procedura, aby uchronić Cię przed dalszym krzywdzeniem.

Rozdział IV

Zasady ochrony wizerunku dziecka

§ 6

1. Organizator imprezy turystycznej uznając Twoje prawo do prywatności i ochrony dóbr osobistych zapewnia najwyższe standardy ochrony Twoich danych osobowych oraz Twojego wizerunku zgodnie z obowiązującymi przepisami prawa.
2. Zgodę na publikację Twojego wizerunku wyrażają w formie pisemnej rodzice lub opiekunowie prawni.





Rozdział V

Zasady dostępu dzieci do Internetu

§ 7.

1. Organizator imprezy turystycznej, udostępniając Ci dostęp do Internetu, jednocześnie podejmuje działania zabezpieczające dostępem do treści, które mogą stanowić zagrożenie dla Twojego prawidłowego rozwoju.
2. Z Internetu możesz korzystać jedynie pod nadzorem opiekuna/rodzica.

Rozdział VI

Monitoring stosowania Standardów

§ 8.

1. Raz w na dwa lata dokonywana jest analiza realizacja Polityki ochrony dzieci przed krzywdzeniem i w razie potrzeby organizator wyjazdów turystycznych wprowadza do Polityki niezbędne zmiany i ogłasza pracownikom, dzieciom i ich opiekunom nowe brzmienie Polityki.

Rozdział VII

Zasady udostępniania Rodzicom i Uczniom Standardów do zapoznania się z nimi i ich stosowania

§ 9.

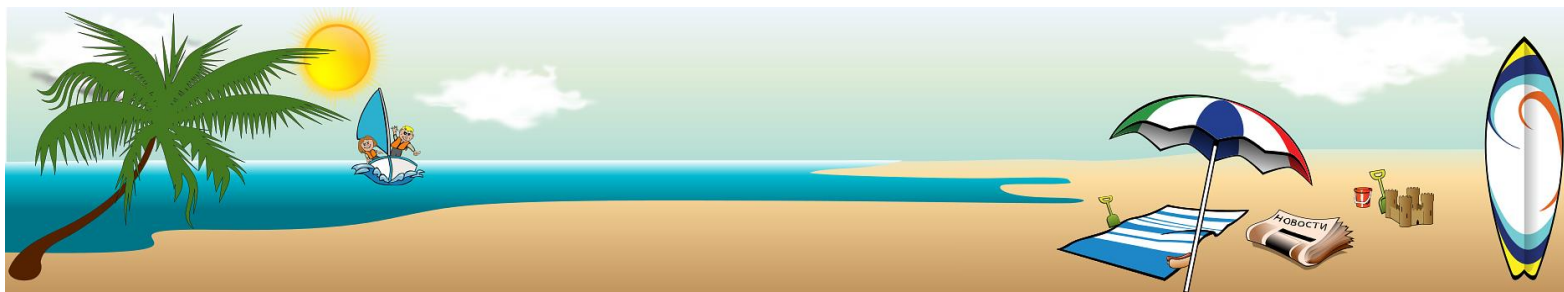
1. Dokument „Standardy Ochrony Dzieci/Małoletnich” jest dokumentem ogólnodostępnym dla personelu organizatora wyjazdów turystycznych, dzieci oraz ich opiekunów. Dokument znajduje się na stronie Organizatora: <http://konsorcjum.pl> oraz w siedzibie biura w Łodzi, ul Piotrkowska 92 oraz w oddziale w Warszawie, ul. Koszykowa 53
2. Organizator wyjazdów turystycznych , mają obowiązek zapoznania dzieci i ich opiekunów ze Standardami Ochrony Małoletnich oraz omówienia ich w taki sposób, aby dzieci mogły go zrozumieć niezależnie od wieku.

Rozdział VII

Przepisy końcowe

§ 10.

1. Polityka ochrony dzieci przed krzywdzeniem wchodzi w życie z dniem jej ogłoszenia.
2. Ogłoszenie następuje w sposób dostępny dla pracowników organizatora wyjazdów turystycznych, dzieci i ich opiekunów, w szczególności poprzez zamieszczenie Standardów Ochrony Małoletnich na stronie internetowej, oraz udostępnienia we wszystkich biurach Organizatora.
3. Standardy ochrony udostępnione są w wersji pełnej oraz w wersji skróconej, przeznaczonej dla dzieci.





PAMIĘTAJ !!!

KAŻDY ma prawo do poszanowania swojej godności

JEŚLI sam/a doznajesz krzywdy

lub jesteś świadkiem krzywdzenia innego ucznia to NATYCHMIAST

powiedz o tym komuś dorosłemu:

pracownikowi organizatora,

rodzicowi,

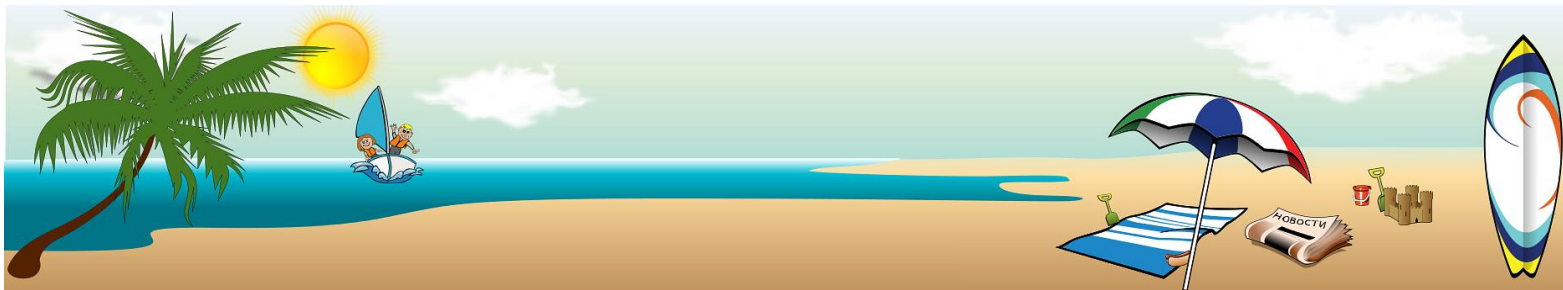
personelowi lub innemu dorosłemu, który jest dostępny!!!

Telefon Zaufania dla Dzieci i Młodzieży: **116 111**

Całodobowa infolinia dla dzieci, młodzieży, rodziców i nauczycieli: **800 080 222**

Antydepresyjny Telefon Forum Przeciw Depresji: **22 594 91 00**

Telefoniczna Pierwsza Pomoc Psychologiczna: **22 425 98 48**





Załącznik nr 1.

Zasady bezpiecznych relacji - ogólne zasady

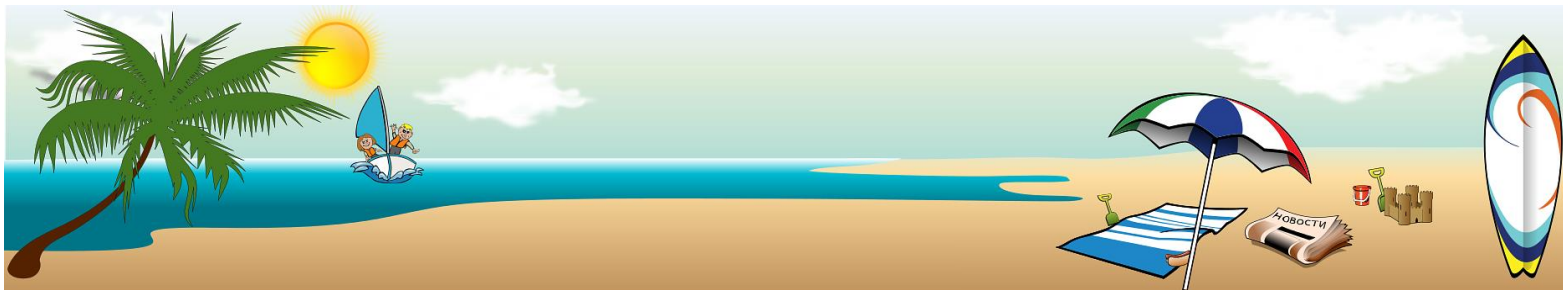
1. Kadra imprezy turystycznej, Personel i pracownicy Podmiotów współpracujących znają i stosują zasady bezpiecznych relacji dorosły –dziecko. Organizator zapoznaje rodziców/opiekunów dzieci uczestniczących imprezie turystycznej u z zasadami bezpiecznych relacji dorosły - dziecko jeszcze przed rozpoczęciem realizacji imprezy turystycznej.
2. Kadra zapoznaje dzieci z zasadami bezpiecznych relacji dorosły – dziecko oraz dziecko – dziecko na początku imprezy turystycznej.
3. Zasady bezpiecznych relacji obowiązują wszystkich dorosłych, w tym Personel, Kadre imprezy turystycznej i inne osoby mające kontakt z dziećmi, jeśli kontakt ten odbywa się podczas imprezy turystycznej.

Zasady bezpiecznych relacji dorosły – dziecko

1. Naczelną zasadą wszystkich czynności podejmowanych przez personel i kadrę imprezy turystycznej jest działanie dla dobra dziecka i w jego najlepszym interesie.
2. Personel i kadra imprezy turystycznej traktuje dziecko z szacunkiem oraz uwzględnia jego godność i potrzeby.
3. Niedopuszczalne jest stosowanie przemocy wobec dziecka w jakiegokolwiek formie.
4. Niedopuszczalne jest nawiązywanie z dzieckiem jakichkolwiek relacji o charakterze seksualnym czy romantycznym.
5. Personel i kadra imprezy turystycznej działa w ramach obowiązującego prawa, przepisów wewnętrznych Organizatora imprezy turystycznej oraz swoich kompetencji.
6. Personel i kadra imprezy turystycznej jest zobowiązana do utrzymywania profesjonalnej relacji z dziećmi i każdorazowego rozważenia, czy jego reakcja, komunikat bądź działanie wobec dziecka są adekwatne do sytuacji, bezpieczne, uzasadnione i sprawiedliwe wobec innych dzieci. Działania powinny być prowadzone w sposób otwarty i przejrzysty dla innych, aby zminimalizować ryzyko błędnej interpretacji zachowania.

Zasady bezpiecznych relacji dziecko – dziecko

1. Zasady bezpiecznych relacji dziecko - dziecko dotyczą bezpiecznych relacji pomiędzy dziećmi będącymi uczestnikami imprezy turystycznej.
2. Treść zasad bezpiecznych relacji dziecko - dziecko powinna zostać wypracowana ze współudziałem dzieci i z uwzględnieniem specyfiki imprezy turystycznej oraz potrzeb dzieci uczestniczących w imprezie turystycznej. W sytuacji, gdy uczestnikami imprezy turystycznej są dzieci w różnym wieku i z różnymi potrzebami, można opracować wersję zasad dla różnych grup.





3. Zaleca się opracowanie zasad bezpiecznych relacji pierwszego dnia imprezy turystycznej w ramach zapoznawania dzieci z regulaminami i innymi zasadami, które obowiązują podczas wypoczynku. Zasady te powinny zostać wywieszane w widocznym dla wszystkich uczestników imprezy turystycznej miejscu.

4. Zasady bezpiecznych relacji między dziećmi powinny uwzględniać:

- a. Zasady komunikacji
- b. Zakaz stosowania przemocy w jakiegokolwiek formie
- c. Sposoby rozwiązywania konfliktów
- d. Szacunek dla cudzej własności, prywatności i przestrzeni.
- e. Równe traktowanie, szacunek dla różnorodności, indywidualnej tożsamości i ekspresji.

5. Weryfikacja zasad bezpiecznych relacji pomiędzy dziećmi powinna odbywać się po każdej sytuacji kryzysowej, jeśli kadra podjęła interwencję z powodu krzywdzenia rówieśniczego.

